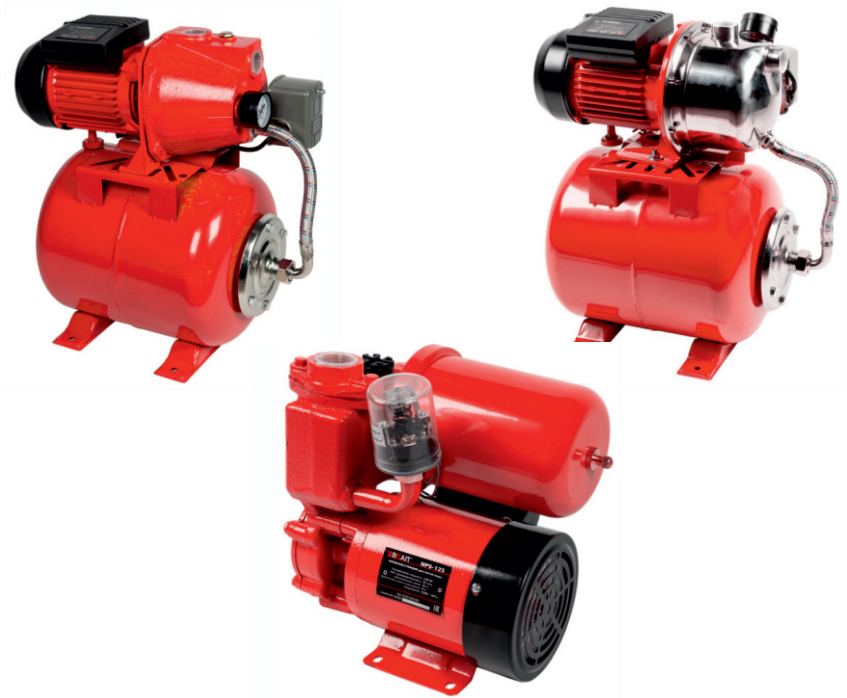


Руководство по эксплуатации

НАСОСНАЯ СТАНЦИЯ

NS-125, NS-250, NS-370, NS-600/24С, NS-800/24С,
NS-1000/24С, NS-1300/24С, NS-600/24S, NS-800/24S,
NS-1000/24S, NS-1300/24S, NS-800/50С, NS-1000/50С,
NS-1300/50С, NS-800/50S, NS-1000/50S, NS-1300/50S



ДЛЯ ВАШЕЙ БЕЗОПАСНОСТИ
ПРОЧИТИТЕ ИНСТРУКЦИЮ ПЕРЕД НАЧАЛОМ РАБОТЫ

ОГЛАВЛЕНИЕ

1. НАЗНАЧЕНИЕ	3
2. РЕКОМЕНДАЦИИ ПО МОНТАЖУ И МЕРЫ ПРЕДОСТОРОЖНОСТИ.....	3
3. УСТРОЙСТВО НАСОСА	4
4. ТЕХНИЧЕСКОЕ ОБСЛУЖИВАНИЕ И ПРАВИЛА ХРАНЕНИЯ.....	5
5. ТЕХНИЧЕСКИЕ ХАРАКТЕРИСТИКИ.....	5
6. ДЕТАЛИРОВКА	7
7. ГАРАНТИЙНЫЕ ОБЯЗАТЕЛЬСТВА	12
ГАРАНТИЙНЫЙ ТАЛОН.....	13

Благодарим за покупку продукции BRAIT®.

В данном руководстве приведены правила эксплуатации инструмента BRAIT®.

Перед началом работ внимательно прочтите руководство. Эксплуатируйте инструмент в соответствии с правилами и с учетом требований безопасности, а также руководствуясь здравым смыслом. Сохраните инструкцию, при необходимости Вы всегда можете обратиться к ней. Линейка продукции BRAIT® постоянно расширяется новыми моделями.

Продукция BRAIT® отличается эргономичным дизайном, обеспечивающей удобство ее использования, продуманной конструкцией, высокой мощностью и производительностью.

В связи с изменениями в технических характеристиках содержание руководства может не полностью соответствовать приобретенному инструменту.

Производитель оставляет за собой право вносить изменения в конструкцию отдельных деталей без предварительного уведомления. Имейте это в виду, читая руководство по эксплуатации.

С уважением, команда BRAIT®.

УВАЖАЕМЫЙ ПОКУПАТЕЛЬ!

Вы приобрели насосную станцию серии NS. Это изделие обеспечит вам подачу чистой воды из колодцев, скважин, открытых водоемов и магистральных водопроводов, а система автоматики будет автоматически поддерживать необходимый напор в вашем водопроводе.

При покупке требуйте инструкции по эксплуатации, проверки комплектности и исправности насоса путем его пробного запуска!

Перед установкой и включением насосной станции, пожалуйста, внимательно прочтите эту инструкцию.

Строго соблюдайте приведенные в инструкции указания!

Сохраните инструкцию в качестве справочника по эксплуатации и для гарантийного ремонта насоса или насоса-автомата.

ВНИМАНИЕ!

Не допускайте эксплуатации изделия без защитного заземления!

Установка устройства защитного отключения (УЗО) номинальным током утечки 30 мА - обязательна!

Монтаж изделия и электрической розетки для его подключения электросети должны выполнять квалифицированные специалисты по электромонтажным работам.

Во избежание несчастных случаев, категорически запрещается производить какие-либо ремонтные/обслуживающие работы на оборудовании без отключения его от электрической сети.

Дата изготовления может быть определена цифрами серийного номера, размещённого на изделии, и (или) может быть указана на упаковке изделия.

ПРЕДУПРЕЖДЕНИЕ

Работа насосной станции "в сухую" (без воды) не допускается.
Не допускайте попадания воздуха во всасывающую магистраль.
Температура перекачиваемой жидкости должна быть от +1°C до +50°C.
Максимальная глубина всасывания - не более 9 метров.

ВАЖНО

Монтаж электрооборудования для подключения изделия должны выполнять квалифицированные специалисты по электромонтажным и сантехническим работам. Колебание напряжения в электрической сети не должно превышать $\pm 10\%$.

Не ремонтируйте и не разбирайте изделие самостоятельно.

1. НАЗНАЧЕНИЕ

Насосная станция предназначена для бесперебойного водоснабжения в автоматическом режиме, коттеджей, дач, ферм. При этом она автоматически поддерживает необходимое давление в системе водоснабжения, самостоятельно включаясь и отключаясь по мере расходования воды потребителями.

ВНИМАНИЕ! Насосная станция не может использоваться на открытом воздухе при температуре окружающей среды ниже +1°C. Запрещается перекачивание горячей (выше +50°C) воды.

Встроенный датчик давления обеспечивает автоматическое включение насоса в случае необходимости.

Гидроаккумулятор служит для аккумуляирования воды под давлением и сглаживания гидроударов. Он состоит из стального резервуара со сменной мембраной из пищевой резины и имеет пневмоклапан для закачивания сжатого воздуха.

2. РЕКОМЕНДАЦИИ ПО МОНТАЖУ И МЕРЫ ПРЕДОСТОРОЖНОСТИ

Электромонтажные работы, установку розетки, предохранителей, их подключение к питающей электросети и заземление должен выполнить электрик в строгом соответствии с «Правилами технической эксплуатации электроустановок потребителей» и «Правилами техники безопасности при эксплуатации электроустановок потребителей» (ПТЭ и ПТБ).

Диаметр трубы всасывающей магистрали должен быть не меньше, чем диаметр входного отверстия. В случаях, если высота всасывания более 4 м или протяженность горизонтального участка всасывающей магистрали 20 и более метров, то диаметр трубы должен быть больше диаметра входного отверстия. При монтаже всасывающей магистрали необходимо обеспечить непрерывный угол наклона от насоса к источнику водозабора не менее 1 градуса к горизонту. Обратные углы не допускаются.

Для монтажа насоса необходимо выполнить следующие операции:

1. Присоединить всасывающую трубу с обратным клапаном к находящемуся на торце насоса входному отверстию.
2. Присоединить напорную магистраль к находящемуся сверху выходному отверстию.
3. Заполнить насос и всасывающую магистраль водой через заливное отверстие, отвинтив для этого, а затем завинтив пробку, находящуюся в верхней части насоса.
4. Проверить наличие в электросети напряжения 220-230 вольт.
5. Включить насос в электрическую сеть.

Примечания:

При монтаже насосной станции необходимо убедиться, что гидроаккумулятор закачан воздухом под давлением 1,2 атм (NS-125, NS-370) и 1,5 атм (для всех остальных моделей), при меньшем давлении, закачайте обычным автомобильным насосом воздух через пневматический клапан гидроаккумулятора.

Ежемесячно проверяйте давление воздуха в гидроаккумуляторе (через пневмоклапан обычным автомобильным манометром). Для этого отключите насос и слейте воду из напорной магистрали.

В случае возможности замерзания воды необходимо слить воду из насоса, чтобы избежать его размораживания

Исключается установка насоса в помещениях, где он может быть подвержен затоплению.



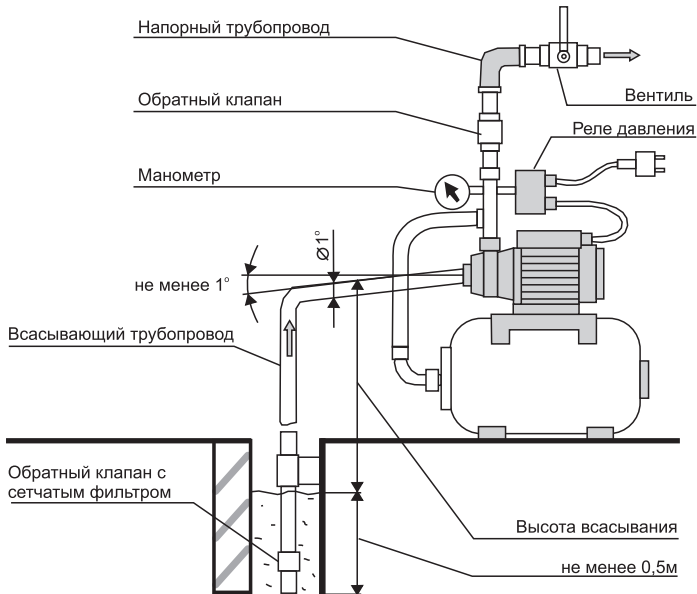
При любом отключении инструмента из электросети, а также в случае прекращения электроснабжения, снимите фиксацию (блокировку) выключателя и переведите его в положение "Выключено" для исключения дальнейшего самопроизвольного включения инструмента

Дата изготовления может быть определена цифрами серийного номера, размещённого на изделии, и (или) может быть указана на упаковке изделия.

3. УСТРОЙСТВО НАСОСА

Насос состоит из насосной части и электродвигателя, которые крепятся на переходном фланце.

Рабочим органом насоса является рабочее колесо с радиальными или наклонными лопатками. Колесо вращается в цилиндрическом корпусе с малыми торцевыми зазорами. Жидкость поступает через всасывающее отверстие в канал, перемещается по нему рабочим колесом и выбрасывается через выходное отверстие.



4. ТЕХНИЧЕСКОЕ ОБСЛУЖИВАНИЕ И ПРАВИЛА ХРАНЕНИЯ

При длительном бездействии насосной станции, а также в зимний период хранение необходимо осуществлять в сухом отапливаемом помещении. Предварительно необходимо слить из него и труб остатки воды, промыть чистой водой и высушить.

Насос не требует консервации. Его следует хранить при температуре от +1°C до +35°C, вдали от нагревательных приборов и избегая попадания прямых солнечных лучей.

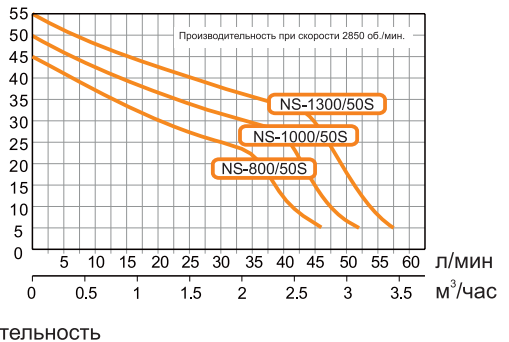
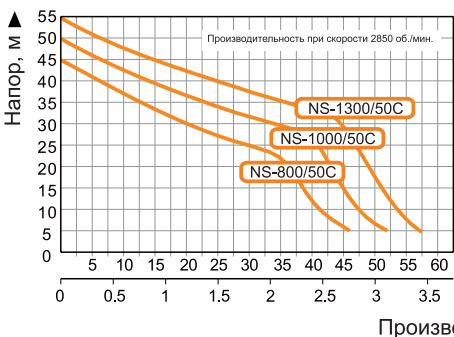
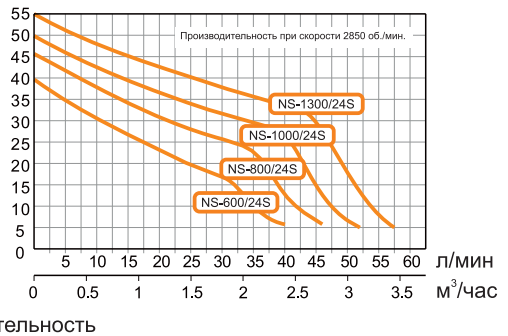
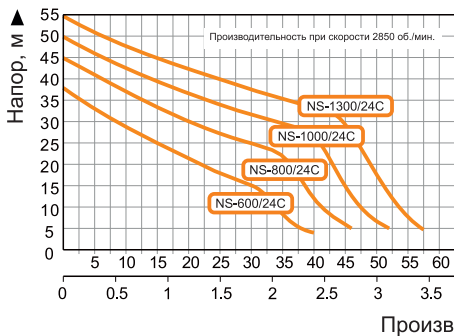
Во время эксплуатации насос или насос-автомат не требует никакого обслуживания.

Для исключения аварии рекомендуется время от времени проверять максимальный напор и расход энергии. Уменьшение максимального напора свидетельствует об износе, а повышение расхода энергии - о наличии механического трения в насосе.

В случае обнаружения этих или иных изменений в работе насоса следует обращаться в сервисный центр.

5. ТЕХНИЧЕСКИЕ ХАРАКТЕРИСТИКИ

Напорно-расходные характеристики электронасоса (в зависимости от модели)



Максимальное количество включений, час ⁻¹	20
Допустимая концентрация твердых частиц в перекачиваемой в воде, г/м ³	100
Максимальная глубина всасывания, м	8
Ток питающей сети	однофазный переменный
Напряжение, В	220-230
Частота, Гц	50
Тип электродвигателя	асинхронный, однофазный с короткозамкнутым ротором
Степень защиты	IP44

КОМПЛЕКТ ПОСТАВКИ:

1. Насосная станция – 1шт.
2. Руководство по эксплуатации – 1 шт.

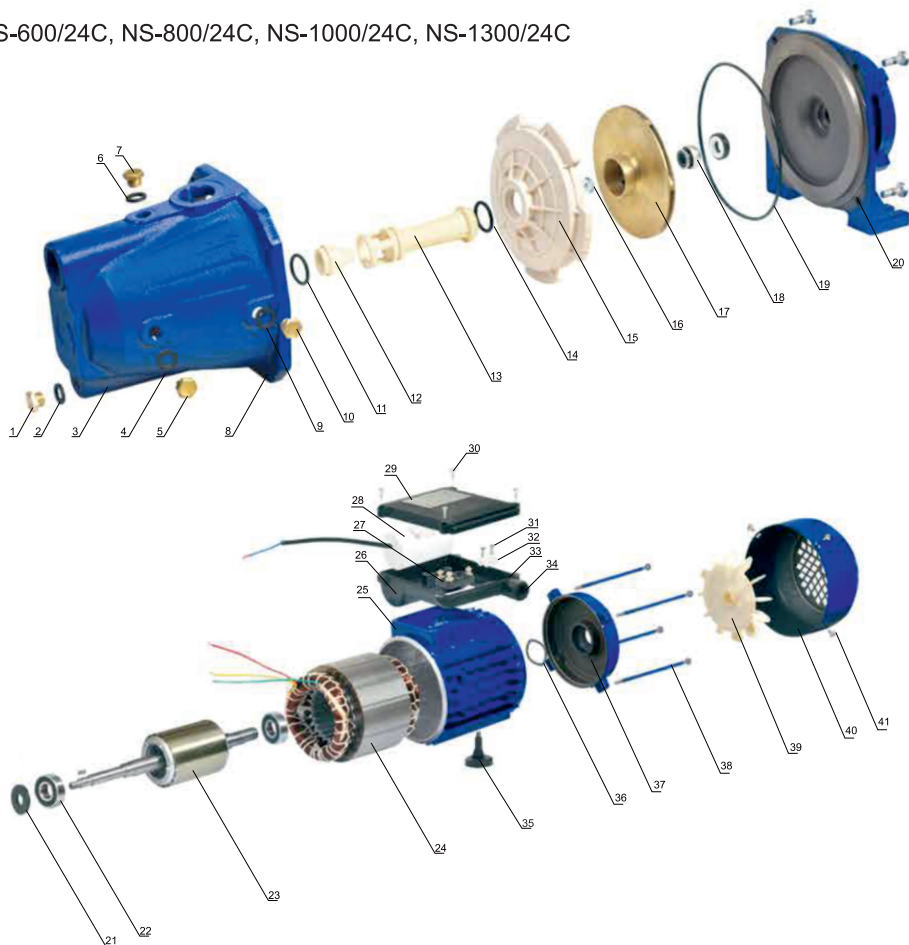
МОДЕЛЬ	NS-125	NS-250	NS-370	NS-600/24C NS-600/24S	NS-800/24C NS-800/24S	NS-1000/24C NS-1000/24S	NS-1300/24C NS-1300/24S
Максимальный напор, м	20	23	30	38	45 / 40	50	55
Максимальная подача, л/мин	27	27	30	46	50	52	57
Напряжение в сети, В	220	220	220	220	220	220	220
Мощность, Вт	125	250	370	600	800	1000	1300
Диаметры входного и выходного отверстий, дюйм	G1"	G1"	G1"	G1"	G1"	G1"	G1"
Емкость гидроаккумулятора, л	2	2	2	24	24	24	24
Материал корпуса насоса	чугун	чугун	чугун	чугун/нерж. сталь	чугун/нерж. сталь	чугун/нерж. сталь	чугун/нерж. сталь

МОДЕЛЬ	NS-800/50C NS-800/50S	NS-1000/50C NS-1000/50S	NS-1300/50C NS-1300/50S
Максимальный напор, м	45 / 40	50	55
Максимальная подача, л/мин	50	52	57
Напряжение в сети, В	220	220	220
Мощность, Вт	800	1000	1300
Диаметры входного и выходного отверстий, дюйм	G1"	G1"	G1"
Емкость гидроаккумулятора, л	24	24	24
Материал корпуса насоса	чугун/нерж. сталь	чугун/нерж. сталь	чугун/нерж. сталь

* В зависимости от модификации, могут меняться технические характеристики.

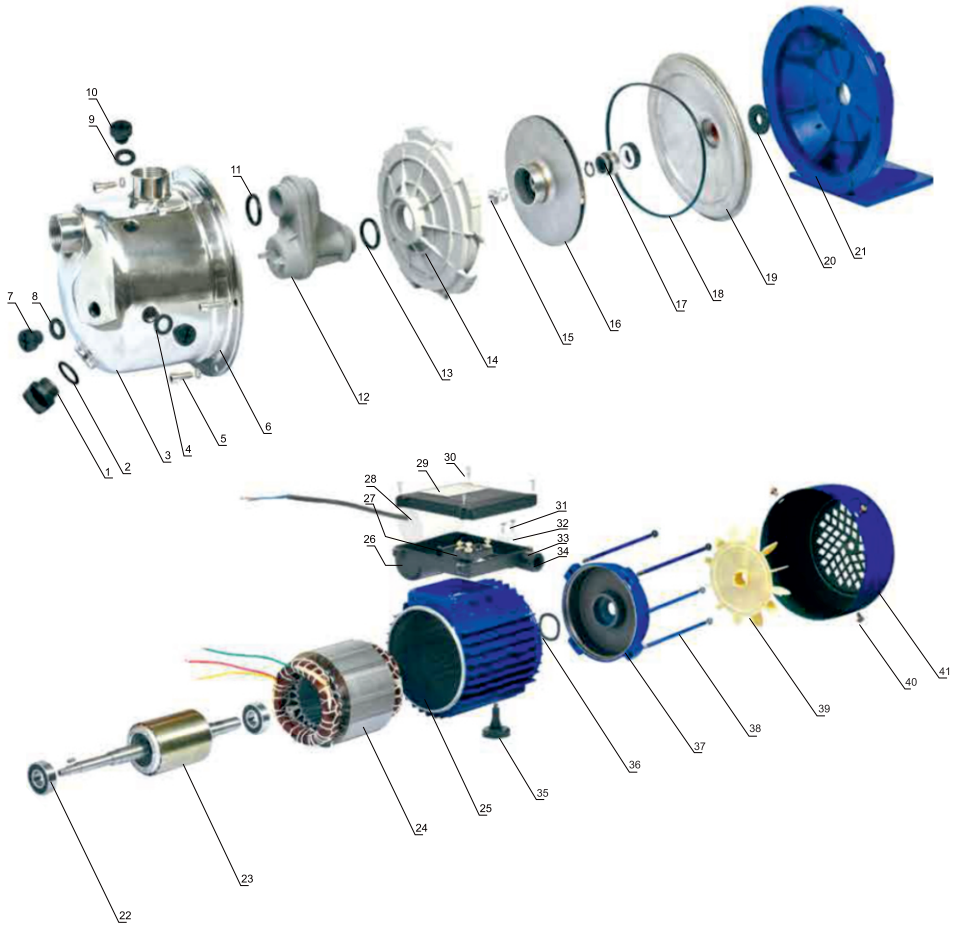
6. ДЕТАЛИРОВКА

NS-600/24C, NS-800/24C, NS-1000/24C, NS-1300/24C



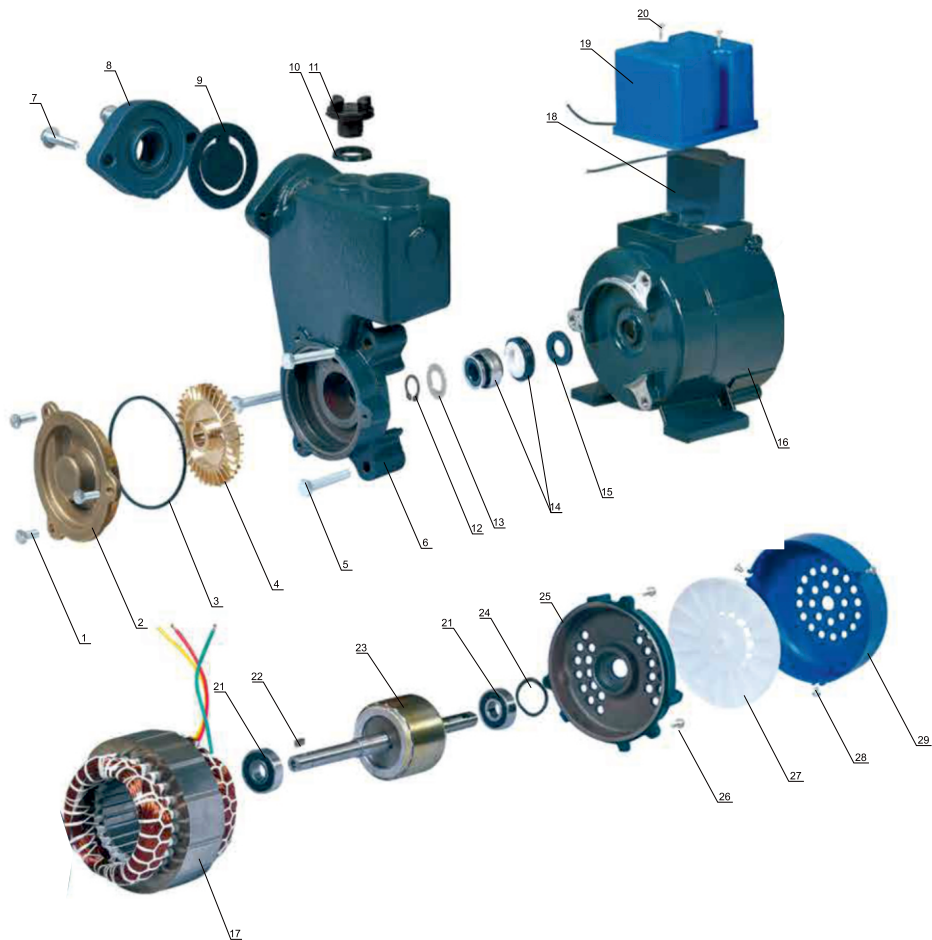
№	Описание	№	Описание	№	Описание	№	Описание
1	Пробка сливная	12	Форсунка	23	Вал с ротором	35	Опора двигателя
2	Уплотнительное кольцо	13	Трубка Вентури	24	Статор	36	Уплотнительное кольцо
3	Корпус насоса	14	Уплотнительное кольцо	25	Корпус двигателя	37	Крышка двигателя
4	Уплотнительное кольцо	15	Направляющий аппарат	26	Коробка конденсатора	38	Винт крепежный
5	Заглушка	16	гайка стопорная направляющего аппарата	27	Прокладка контактной колодки	39	Вентилятор
6	Уплотнительное кольцо	17	Рабочее колесо	28	Конденсатор	40	Винт крепежный
7	Заглушка	18	Механическое уплотнение	29	Крышка	41	Крышка вентилятора
8	Болт	19	Уплотнительное кольцо	30	Винт		
9	Уплотнительное кольцо	20	Опора двигателя	31	Винт		
10	Заглушка	21	Сальник	32	Фиксатор провода		
11	Уплотнительное кольцо	22	Подшипник	33,34	Вывод кабельный		

П



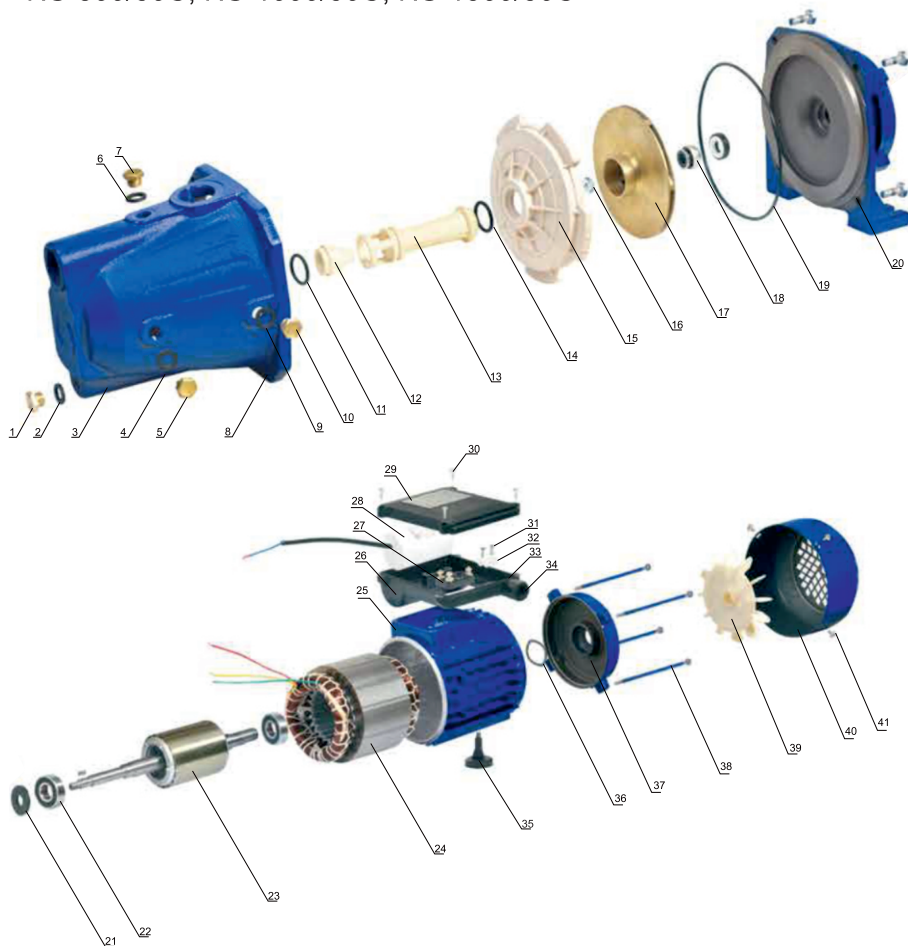
№	Описание	№	Описание	№	Описание	№	Описание
1	Пробка сливная	12	Трубка Вентури	23	Вал с ротором	35	Опора двигателя
2	Уплотнительное кольцо	13	Уплотнительное кольцо	24	Статор	36	Уплотнительное кольцо
3	Корпус насоса	14	Направляющий аппарат	25	Корпус двигателя	37	Крышка двигателя
4	Уплотнительное кольцо	15	Гайка стопорная рабочего колеса	26	Коробка конденсатора	38	Винт крепежный
5	Крепежный болт	16	Рабочее колесо	27	Прокладка контактной колодки	39	Вентилятор
6	Заглушка	17	Механическое уплотнение	28	Конденсатор	40	Винт крепежный
7	Заглушка	18	Уплотнительное кольцо	29	Крышка	41	Крышка вентилятора
8	Уплотнительное кольцо	19	Диск крепления механического уплотнения	30	Винт		
9	Уплотнительное кольцо	20	Сальник	31	Винт		
10	Заглушка	21	Опора двигателя	32	Фиксатор провода		
11	Уплотнительное кольцо трубки Вентури	22	Подшипник	33,34	Вывод кабельный		

NS-125, NS-250, NS-370



№	Описание	№	Описание	№	Описание
1	Болт	12	Пружинное кольцо	23	Вал с ротором
2	Крышка насоса	13	Плоская шайба	24	Регулирующее кольцо
3	Уплотнительное кольцо	14	Механическое уплотнение	25	Крышка двигателя
4	Рабочее колесо	15	Сальник	26	Болт
5	Болт	16	Корпус двигателя	27	Вентилятор
6	Корпус насоса	17	Статор	28	Болт
7	Болт	18	Конденсатор	29	Крышка вентилятора
8	Входной фланец	19	Коробка конденсатора		
9	Стопорный клапан	20	Винт		
10	Уплотнительное кольцо	21	Подшипник		
11	Заглушка	22	Шпонка		

NS-800/50C, NS-1000/50C, NS-1300/50C



№	Описание	№	Описание	№	Описание	№	Описание
1	Пробка сливная	12	Форсунка	23	Вал с ротором	35	Опора двигателя
2	Уплотнительное кольцо	13	Трубка Вентури	24	Статор	36	Уплотнительное кольцо
3	Корпус насоса	14	Уплотнительное кольцо	25	Корпус двигателя	37	Крышка двигателя
4	Уплотнительное кольцо	15	Направляющий аппарат	26	Коробка конденсатора	38	Винт крепежный
5	Заглушка	16	гайка стопорная направляющего аппарата	27	Прокладка контактной колодки	39	Вентилятор
6	Уплотнительное кольцо	17	Рабочее колесо	28	Конденсатор	40	Винт крепежный
7	Заглушка	18	Механическое уплотнение	29	Крышка	41	Крышка вентилятора
8	Болт	19	Уплотнительное кольцо	30	Винт		
9	Уплотнительное кольцо	20	Опора двигателя	31	Винт		
10	Заглушка	21	Сальник	32	Фиксатор провода		
11	Уплотнительное кольцо	22	Подшипник	33,34	Вывод кабельный		

NS-800/50S, NS-1000/50S, NS-1300/50S



№	Описание	№	Описание	№	Описание	№	Описание
1	Пробка сливная	12	Трубка Вентури	23	Вал с ротором	35	Опора двигателя
2	Уплотнительное кольцо	13	Уплотнительное кольцо	24	Статор	36	Уплотнительное кольцо
3	Корпус насоса	14	Направляющий аппарат	25	Корпус двигателя	37	Крышка двигателя
4	Уплотнительное кольцо	15	Гайка стопорная рабочего колеса	26	Коробка конденсатора	38	Винт крепежный
5	Крепежный болт	16	Рабочее колесо	27	Прокладка контактной колодки	39	Вентилятор
6	Заглушка	17	Механическое уплотнение	28	Конденсатор	40	Винт крепежный
7	Заглушка	18	Уплотнительное кольцо	29	Крышка	41	Крышка вентилятора
8	Уплотнительное кольцо	19	Диск крепления механического уплотнения	30	Винт		
9	Уплотнительное кольцо	20	Сальник	31	Винт		
10	Заглушка	21	Опора двигателя	32	Фиксатор провода		
11	Уплотнительное кольцо трубки Вентури	22	Подшипник	33,34	Вывод кабельный		

7. ГАРАНТИЙНЫЕ ОБЯЗАТЕЛЬСТВА

- Гарантийный ремонт не производится при нарушении требований, указанных в паспорте.
 - Гарантийный ремонт не производится при нарушении гарантийной пломбы (наклейки).
 - Гарантийный ремонт производится при наличии печати фирмы, даты продажи и подписи продавца.
 - При отсутствии печати фирмы-продавца, даты продажи или подписи продавца гарантийный срок исчисляется с даты изготовления. Серийный номер на паспорте и товаре должен быть одинаковым, в случае несовпадения или отсутствия серийного номера ремонт производится не по гарантии.
- Данный документ не ограничивает определенные законом права потребителя, но дополняет и уточняет оговоренные законом обязательства, предполагающие соглашения сторон.

ГАРАНТИЙНЫЕ ОБЯЗАТЕЛЬСТВА НЕ РАСПРОСТРАНЯЮТСЯ:

- на неисправности изделия, возникшие в результате несоблюдения пользователем предписаний инструкции по эксплуатации изделия.
- на механические повреждения, вызванные внешним ударным или иным другим воздействием а также воздействием агрессивных сред.
- на обрывы, надрезы шнура питания, обрез сетевой вилки, сильные потертости корпуса.
- на неисправности произошедшие вследствие неправильного электрического, гидравлического или механического подключения.
- на неисправности произошедшие вследствие использования оборудования не по назначению или не в соответствии с руководством по эксплуатации.
- на неисправности произошедшие вследствие работы насоса без воды.
- на неисправности произошедшие вследствие использования насоса в условиях не соответствующих допустимым.
- на неисправности произошедшие вследствие несоответствия электрического питания соответствующим Государственным техническим стандартам и нормам.
- на насосы вышедшие из строя из-за попадания во всасывающую часть мусора, грязи, инородных тел.
- на насосы подвергшиеся вскрытию, ремонту или модификации, неуполномоченной сервисной организацией.
- на неисправности, возникшие в результате перегрузки насоса (к безусловным признакам перегрузки изделия относятся: появление цветов побежалости, деформация или следы плавления деталей и узлов изделия, потемнение или обугливание изоляции проводов электродвигателя под воздействием высокой температуры, а также нестабильности параметров электросети, превышающих нормы, установленные ГОСТ13109_87).
- на естественный износ насоса (полная выработка ресурса), сильное внутреннее или внешнее загрязнение.
- на насосы с удаленным, стертým или измененным заводским номером, а также, если данные на насосе не соответствуют данным в гарантийном талоне.

Инструкции, указанные в данном руководстве, не относятся к абсолютно всем ситуациям, которые могут возникнуть. Оператор должен осознавать, что контроль над практической эксплуатацией и соблюдение всех предосторожностей, входит в его непосредственные обязанности.

С условиями гарантии ознакомлен.

Претензий к комплектации и внешнему виду не имею.

Покупатель _____

Телефон центрального сервисного центра: **+7 (342) 214-52-12** www.fdbrait.ru

ИЗГОТОВИТЕЛЬ: TAIZHOU OUKE TECHNOLOGY CO., LTD
 АДРЕС ИЗГОТОВИТЕЛЯ: TAIHU INDUSTRIAL PARK, DAXI TOWN, WENLING CITY, ZHEJIANG, CHINA
 Тел: 0086-576-86380789

Корешок талона №1
на гарантийный ремонт

(Модель: _____)
(Изыят: _____ 20__ г.)
Исполнитель _____ (подпись) _____ (ФИО)

ДЕЙСТВИТЕЛЕН ПРИ ЗАПОЛНЕНИИ

ТАЛОН №1

На гарантийный ремонт

(Модель: _____)

Серийный номер _____

Представитель _____
(подпись, штамп)

Заполняет торговая организация

Продан _____
(наименование и адрес предприятия)

Дата продажи _____ **М.П.**

Продавец _____ / _____
(подпись) (ФИО)

Корешок талона №2
на гарантийный ремонт

(Модель: _____)
(Изыят: _____ 20__ г.)
Исполнитель _____ (подпись) _____ (ФИО)

ДЕЙСТВИТЕЛЕН ПРИ ЗАПОЛНЕНИИ

ТАЛОН №2

На гарантийный ремонт

(Модель: _____)

Серийный номер _____

Представитель _____
(подпись, штамп)

Заполняет торговая организация

Продан _____
(наименование и адрес предприятия)

Дата продажи _____ **М.П.**

Продавец _____ / _____
(подпись) (ФИО)

Заполняет ремонтное предприятие

_____ (наименование и подпись предприятия)

Исполнитель _____ / _____ /
(подпись) (ФИО)

Владелец _____

_____ / _____ /
(подпись) (ФИО)

Дата ремонта _____ М.П.

Утверждаю _____
(Должность, подпись, ФИО руководителя ремонтного предприятия)

Заполняет ремонтное предприятие

_____ (наименование и подпись предприятия)

Исполнитель _____ / _____ /
(подпись) (ФИО)

Владелец _____

_____ / _____ /
(подпись) (ФИО)

Дата ремонта _____ М.П.

Утверждаю _____
(Должность, подпись, ФИО руководителя ремонтного предприятия)

IBRAIT[®]

